



**MENTER IAITH
BRO MORGANNWG**

**HYRWYDDO'R
GYMRAEG YM MRO MORGANNWG**

**PROMOTING THE WELSH LANGUAGE
IN THE VALE OF GLAMORGAN**

**CYNLLUN CORFFORAETHOL
Menter Bro Morgannwg
2016 - 2019**



Crynodeb Gweithredol

Mae ein Cynllun Corfforaethol yn adeiladu ar gryfderau Menter Bro Morgannwg a hefyd arbenigedd Menter Caerdydd (un o fentrau mwyaf blaenllaw Cymru) sy'n cynorthwyo o ran arweiniad strategol i'r Fenter. Mae Menter Bro Morgannwg yn ymateb i alw gan drigolion y Sir i weld cynnydd yn y nifer o wasanaethau Cymraeg sydd ar gynnig yn y Fro, ond hefyd mae arweiniad i'n gwasanaethau wedi ei rhan ddeillio o'r llwyddiant mae Menter Caerdydd wedi ei gael drwy greu gwasanaethau cymdeithasol yn y Sir drws nesa! Mae'r Cynllun Corfforaethol wedi'i gyfeirio at gydweddu yn agosach ag anghenion Strategaeth Llywodraeth Cymru 'Iaith fyw: iaith byw'.

Rydym wedi ymrwmo i sicrhau fod ein gwaith yn parhau i adlewyrchu anghenion y cymunedau Cymraeg a dysgwyr y Fro ac rydym wedi sefydlu cyfres o ddangosyddion perfformiad allweddol fydd yn caniatáu i ni fesur a rheoli ein perfformiad yn gywir. Bydd ein Bwrdd Rheoli yn parhau i graffu ein gwaith a darparu dull llywodraethu cadarn er mwyn sicrhau bod Menter Bro Morgannwg yn creu gwasanaethau yn addas i'r diben, a'n bod yn parhau i fod mewn sefyllfa gref i gynnal ein gwasanaethau'n llwyddiannus.

Mae'r Cynllun Corfforaethol yn amlinellu rhaglen o waith sy'n adlewyrchu cyfleoedd a sialensiau newydd i'r iaith Gymraeg yn y Fro, ac yn cwrdd â dyheadau cyfunol ein rhandaliad.

Mae'r gwaith hwn yn adlewyrchu amcanion a rennir gan ein partneriaid a'n cwsmeriaid ac yn ceisio cyflwyno er lles i'r Gymraeg i'r nifer fwyaf o bobl lle bynnag ei byw yn y Sir. Rydym yn realistig y bydd yna gyfnodau heriol yn ein hwynebu, ond beth sy'n bwysig ydy ein bod yn gallu gwneud gwahaniaeth hir-dymor i'r Gymraeg ym Mro Morgannwg, mewn partneriaeth â sefydliadau Cymraeg eraill y Sir a phartneriaid amrywiol o fewn y trydydd sector, sector gyhoeddus a'r sector breifat.

Nod tymor hir Menter Bro Morgannwg yw cryfhau'r Gymraeg yn ein cymunedau.

Y pum elfen sylfaenol i'n gwaith fydd;

- Hyrwyddo a chreu cyfleoedd i ddefnyddio'r Gymraeg yn y Gymuned
- Cryfhau'r Gymraeg a'i ddefnydd ymysg Teuluoedd
- Datblygu'r Sîn Gerddoriaeth Gymraeg ym Mro Morgannwg
- Datblygu gwyliau Cymreig a chodi ymwybyddiaeth am yr iaith Gymraeg
- Sirchau platform amlwg i'r iaith Gymraeg ar lefel ddigidol

Datganiad Cenhadaeth Menter Bro Morgannwg

Hyrwyddo ac ehangu'r defnydd o'r Gymraeg ar lefel gymunedol ym Mro Morgannwg, gan sicrhau bod yr iaith yn dod yn rhan ganolog o fywyd yn y Fro, a bod pob trigolyn yn rhannu'r cyfrifoldeb am ei dyfodol a'i ffyniant.



**“Wedi mwynhau gwrando ar
fandiau Cymraeg ar stepen fy
nrws yn ogystal â mwynhau
ysgolion y Fro!”**

Meysydd Gweithredu

Bydd Menter Bro Morgannwg yn gweithredu yn y meysydd sy'n gysylltiedig â Strategaethau Lleol Cyngor Bro Morgannwg a Strategaethau Cenedlaethol Llywodraeth Cymru.

Maes Strategol 1	Y TEULU
Maes Strategol 2	PLANT A PHOBL IFANC
Maes Strategol 3	Y GYMUNED
Maes Strategol 4	Y GWEITHLE
Maes Strategol 5	SEILWAITH

“Congratulations and thank you for including the Welsh articles in The Gem paper, as a Welsh speaker it is great to see of course. But more importantly, my wife is a Welsh learner and every week sits and deciphers the letters to practise her learning.”

“This is a valuable addition to the services the paper offers its community. It further reflects the growth in the use of the Welsh language in Cowbridge schools, societies, women’s organisations, musical groups and social circles.”



**“Llongyfarchiadau a DIOLCH am ddod
â’r wyl i Ynys y Barri. Methu aros tan
flwyddyn nesa!”**



Mae Menter Bro Morgannwg wedi bodoli ers Ionawr 2014 fel Cwmni dan warant i hyrwyddo'r defnydd o'r Gymraeg ym Mro Morgannwg. Mae'r mudiad yn gymharol ifanc gyda 1 aelod o staff llawn amser a 4 staff sy'n cynorthwyo gyda'r gwaith ar y cyd gyda'u swyddogaethau i Fenter Caerdydd. Prif nod y Fenter yw darparu cyfleoedd apelgar yn y Gymraeg gan sicrhau profiadau gwerthfawr sy'n datblygu cyfleoedd i blant, pobl ifanc ac oedolion wneud defnydd o'r iaith Gymraeg tu allan i oriau ysgol ac oriau gwaith. Yn ogystal â hyn ein bwriad ydy gweithio mewn partneriaeth gyda Chyngor Sir Bro Morgannwg ynghyd â holl bartneriaid Cymraeg a di-Gymraeg yr ardal er mwyn codi statws yr iaith o fewn y Sir.

Rydym yn awyddus i greu gwasanaethau proffesiynol gyda rhaglen o ddigwyddiadau fydd yn apelio nid yn unig at y gymuned Gymraeg eu hiaith ond y rhai hynny sydd am ymwneud â'r iaith Gymraeg am y tro cyntaf. Bydd y gwasanaethau yn cael eu trefnu ar draws Sir Bro Morgannwg gyda phob cymuned yn cael ei gynnwys.

Rydym yn ymwybodol mai ychydig yn unig sydd ar gynnig drwy'r Gymraeg yn Sir Bro Morgannwg ar hyn o bryd, a phrin iawn ydy'r cyfleoedd cymdeithasol drwy gyfrwng y Gymraeg. Mae Menter Bro Morgannwg yn awyddus i newid hyn drwy gyflwyno arlwy o gyfleoedd hamdden, celfyddydol i drigolion y Sir drwy gyfrwng y Gymraeg i'r dyfodol.

Gwelwyd twf rhwng 2001 a 2011 yn y nifer o siaradwyr Cymraeg sy'n byw ym Mro Morgannwg, gyda dros 11% o boblogaeth y Sir erbyn hyn yn siarad Cymraeg (14,000). Mae bron i 30% o boblogaeth plant a phobl ifanc y Fro yn rhugl yn y Gymraeg, a gwelwyd cynnydd a thwf aruthrol mewn addysg Gymraeg yn yr ardal dros yr ugain mlynedd diwethaf. Erbyn heddiw mae 7 ysgol gynradd ac un ysgol gyfun Gymraeg yn y Sir.

Cynhaliwyd Eisteddfod Genedlaethol 2012 ym Mro Morgannwg, a gwelwyd cannoedd o drigolion lleol yn mynychu digwyddiadau a gweithgareddau celfyddydol Cymraeg yn ystod yr wythnos. Roedd cryn dipyn o ddiddordeb wedi ei ddangos a'i ddatgan yn dilyn yr Eisteddfod gan y gymuned Gymraeg tuag at greu digwyddiadau cymdeithasol lleol cyson yn y Fro yn dilyn ymadawiad yr Eisteddfod. Bu llawer o aelodau'n Pwyllgor Rheoli ar Bwyllgor Gwaith yr Eisteddfod ac fe wnaethon nhw waith da iawn bryd hynny yn meithrin cysylltiadau gydag aelodau Cymraeg a di-Gymraeg y gymuned, a threfnu llu o weithgareddau amrywiol ar draws y Fro.

Mae gwasanaethau personol y Fenter yn adlewyrchu anghenion ein cwsmeriaid, deuluoedd, plant, oedolion, dysgwyr a'r di-Gymraeg. Rydym yn rhyngweithio'n rheolaidd gyda'n cwsmeriaid er mwyn sicrhau bod llais y cwsmer yn allweddol wrth i ni gynllunio ein gwasanaethau i'r dyfodol.

Yn ystod y flwyddyn a hanner diwethaf, rydym wedi sefydlu a'n arwain Fforwm Iaith Gymraeg Bro Morgannwg, er mwyn dod â mudiadau a chymdeithasau sy'n gweithredu drwy'r iaith Gymraeg ym Mro Morgannwg at ei gilydd; i adrodd nôl am eu maes gwaith, rhannu syniadau am arfer da ac ystyried cyfleoedd i gyd-weithio. Ffurfiwyd hefyd Bwyllgor Rheoli, sy'n cynnwys 15 o aelodau a 6 ohonynt yn Gyfarwyddwyr y Cwmni, a bydd y Pwyllgor yn cwrdd 6 gwaith y flwyddyn i drafod datblygiadau'r Fenter.

Sefydliadau sy'n aelodau o'r Fforwm Iaith

- Menter Bro Morgannwg (Cadeirio)
- Urdd Gobaith Cymru
- Coleg Caerdydd a'r Fro/YMCA Cymru
- Mudiad Meithrin
- Canolfan Cymraeg i Oedolion Caerdydd a'r Fro
- Cynrychiolwyr Cymdeithasau'r Fro
- Pennaeth Cynorthwyol Ysgol Gymraeg Bro Morgannwg
- Merched y Wawr
- WEA
- Twf
- Cydlynnydd Cymraeg i Oedolion Cyngor Bro Morgannwg



Strwythur Pwyllgor Rheoli

Cwmni Cyfyngedig drwy warant.

Cyfarwyddwyr y Cwmni: Gwenllian Grigg, Gwenno Huws, Alun Daniel, Sara Jén Dafis, Sian-Elin Jones
Dulyn Griffith

Ysgrifennydd y Cwmni: Ffion Rhisiart

Gwenllian Grigg (Cadeirydd)

Gwenno Huws (Is-gadeirydd)

Eiry Palfrey (Ysgrifennydd)

Anna Brown (Trysorydd)

Aelodau;

Sara Jén Dafis, Dylan Jones, Sian-Elin Jones, Dulyn Griffith, Geraint Scott, Glenda Jones, Eric Thomas,
Gwenda Richards, Heulwen Cooper, Anna Brown, Llinos Lee, Katherine Partridge, Catrin Awoyemi

Mae gwaith y Fenter yn cyfrannu tuag at sawl Strategaeth Leol a Chenedlaethol;

- **Strategaeth Addysg Gyfrwng Gymraeg**
Mae Llywodraeth Cymru yn nodi'r pwysigrwydd i ddarparu cyfleoedd anffurfiol i ddysgwyr i atgyfnerthu ei sgiliau iaith a'r angen i gynyddu a hwyluso cyfleoedd pobl ifanc i gymryd rhan mewn gweithgareddau cyfrwng Cymraeg y tu allan i leoliadau addysg ffurfiol.
- **Strategaeth y Gymraeg 2012 – 2017 'Iaith fyw: iaith byw'**
Nod o gynyddu'r ddarpariaeth o weithgareddau Cymraeg ar gyfer plant a phobl ifanc ac i weld y Gymraeg yn iaith fyw yng Nghymru ac i gryfhau statws yr iaith Gymraeg o fewn ein cymunedau.
- **Deddf Llesiant Cenedlaethau'r Dyfodol (Cymru) 2015**
Cymru â diwylliant bywiog lle mae'r Gymraeg yn ffynnu, cymdeithas sy'n hyrwyddo ac yn gwarchod diwylliant, treftadaeth a'r Gymraeg ac sy'n annog pobl i gyfranogi yn y celfyddydau.
- **Cynllun Strategol Addysg Gyfrwng Cymraeg 2014 – 2017 – Bro Morgannwg**
Amcan 5.3 – Cynyddu'r cyfleoedd i ddysgwyr o bob oed i ymarfer defnyddio'r Gymraeg y tu allan i'r ystafell ddosbarth
Cynlluniau'r dyfodol – Yr Awdurdod Lleol, mewn cydweithrediad â Menter Bro Morgannwg a'r Urdd, i gefnogi gweithgareddau allgyrsiol mewn ysgolion er mwyn datblygu cyfleoedd i ddefnyddio'r Gymraeg y tu allan i'r ystafell ddosbarth a chynyddu'r defnydd cymdeithasol o'r Gymraeg ymysg disgyblion. (2014-17)

Swot Menter Bro Morgannwg

CRYFDERAU

- Gweledigaeth clir a pharodrwydd i fentro, datblygu a thyfu
- Perthynas weithredol cyson gyda Chynghorwyr a phartneriaid lleol
- Gwerthuso cyson: gwranddo ar lais y gymuned
- Ymroddiad ac arbenigedd Staff
- Cefnogaeth gref gan Bwyllgor Rheoli'r Fenter

BYGYTHIADAU

- Colled neu leihad posibl mewn cyllid
- Colli staff allweddol
- Anallu i recriwtio staff da
- Cefnogaeth llugoer ar gyfer y Fenter
- Nifer isel o bobl yn manteisio ar y gweithgareddau a gynigir gan y Fenter

GWENDIDAU

- Menter gymharol newydd – diffyg adnoddau
- Datblygu gwasanaethau sy'n adlewyrchu'r arian sydd ar gael, yn hytrach na blaenoriaethau iaith
- Strwythur gyrfa yn gyfyngedig ar gyfer staff o fewn y sefydliad
- Gor-ddibynnol ar arian cyhoeddus

CYFLEOEDD

- Cynnydd yn y niferoedd o siaradwyr Cymraeg ym Mro Morgannwg
- Addysg Gymraeg ar dwf yn y Sir
- Tendro am gyllid/prosiectau gwaith a rhedeg a datblygu gwasanaethau newydd
- Ehangu gwasanaethau'r Fenter i gysoni beth sydd ar gynnig yn y Sir
- Safonau iaith yn arwain at gryfhau perthynas gyda'r awdurdod lleol a chreu cyfleoedd i'r Fenter ddarparu mwy o wasanaethau
- Defnydd cynyddol o dechnoleg gwybodaeth i gysylltu gyda thrigolion y Fro

Swot Ieithyddol

CRYFDERAU

- Cyfrifiad 2011 yn dangos cynnydd yn y niferoedd sy'n siarad Cymraeg (11% o'r boblogaeth ar draws y Sir)
- Twf sylweddol yn nifer yr ysgolion Cymraeg
- Ardaloedd amlwg yn y Fro ble mae'r Gymraeg i'w chlywed ar lefel gymunedol – Dinas Powys, Penarth
- Cynnydd yn niferoedd cyrsiau Cymraeg i Oedolion yn y Sir

BYGYTHIADAU

- Cyllid cyhoeddus yn brin
- Dirywiad mewn cymunedau a theluoedd Cymraeg eu hiaith
- Diffyg trosglwyddiad iaith o fewn teuluoedd Cymraeg a/neu lle mae 1 rhiant yn siarad Cymraeg
- Diffyg gwybodaeth am ymwybyddiaeth iaith gan bartneriaid a thrigolion

GWENDIDAU

- Mesur y galw ar gyfer y Sector Addysg
- Delwedd y Gymraeg ymysg yr ifanc
- Canran isel o ddysgwyr yn dod yn siaradwyr rhugl
- Diffyg dilyniant ymysg siaradwyr ar ôl gadael yr ysgol
- Nifer o ardaloedd gyda niferoedd isel iawn o siaradwyr Cymraeg

CYFLEOEDD

- Gwerth economaidd yr iaith yn cynyddu (y bunt ieithyddol)
- Cyflwyno'r Safonau Iaith – Mesur 2011
- Cyfle i ddylanwadu ar agweddau teuluoedd ifanc di-Gymraeg tuag at yr iaith
- Cyfle i ddylanwadu ar agweddau pobl ifanc tuag at yr iaith

“May I congratulate The GEM and Menter Iaith Bro Morgannwg on the new collaboration with regard to the Welsh language pages in the newspaper. It's great The GEM is so inclusive and mindful of the needs of the local Welsh community. It's a progressive attitude that is so important for many of us – Welsh speakers and non-Welsh speakers alike.”



“Jess is an only child and we speak mostly English at home, so I feel it is very important for Jess to be able to speak Welsh through the holidays and play with other children too. I am so impressed with the care scheme the staff are so friendly and approachable and Jess is always excited to go back.”

Blaenoriaethau Gwasanaethau Menter Bro Morgannwg 2016 - 2019

1. Datblygu a chydlynu gweithgareddau cymdeithasol Cymraeg i'r gymuned gyfan
2. Hyrwyddo ac atgyfnerthu gwerth yr iaith Gymraeg ymysg teuluoedd
3. Datblygu Gŵyl Fach y Fro ar y cyd gyda Chyngor Bro Morgannwg
4. Datblygu'r Sîn Gerddoriaeth Gymraeg ym Mro Morgannwg
5. Datblygu ein rhwydweithiau digidol (gwefannau, bas-data echlysur a'n rhwydweithiau cymdeithasol) er mwyn hyrwyddo ein gwasanaethau i gynulleidfaedd newydd

1. Datblygu a chydlynu gweithgareddau cymdeithasol Cymraeg i'r gymuned gyfan

Un o amcanion gwreiddiol Menter Bro Morgannwg oedd creu a chynnig cyfleoedd i ddefnyddio'r Gymraeg tu allan i oriau ysgol a'r gwaith, ac rydym wedi llwyddo i gychwyn darparu gwasanaethau i blant ac oedolion yn y Sir ers 12 mis bellach.

Dros y dair mlynedd nesaf, byddwn yn cydweithio gyda chymunedau lleol i sefydlu Pwyllgorau Ardal yn Llanilltud Fawr, Penarth, Y Bontfaen a'r Barri. Pwrpas y Pwyllgor Ardal fydd i roi'r cyfrifoldeb ar y gymuned Gymraeg i ddatblygu gwasanaethau a chefnogi'r iaith yn eu hardaloedd. Bydd y Fenter yn cymryd rôl blaenllaw yn datblygu a chynllunio'r pwyllgorau yn ystod y flwyddyn cyntaf.

Yn ogystal, byddwn yn parhau i gynnig a datblygu ar y niferoedd sy'n ymwneud â'n gwasanaeth Gofal Gwyliau i blant yn ardal Y Barri, ac yn edrych ar gynlluniau a chyllid i gychwyn darpariaeth yn ardal Penarth erbyn diwedd 2016.

Rydym yn rhagweld y bydd mwy o gyfleoedd i weithio gyda'r endyd newydd sy'n gyfrifol am ddysgu Cymraeg i Oedolion ar ôl iddo gael ei sefydlu ac yn awyddus i gynyddu'r nifer o gyfleoedd cymdeithasol sydd ar gynnig i ddysgwyr ac oedolion Cymraeg y Sir. Drwy'r prosiect peilot sydd mewn partneriaeth â Chyngor Bro Morgannwg ar hyn o bryd, rydym yn hyderus o sicrhau cyllid erbyn diwedd 2016 i greu amserlen o ddigwyddiadau ar gyfer y categori uchod.

2. Hyrwyddo ac atgyfnerthu gwerth yr iaith Gymraeg ymysg teuluoedd

Ynghyd ag addysg, trosglwyddo'r iaith o genhedlaeth i genhedlaeth yw un o'r meysydd pwysicaf ym maes cynllunio ieithyddol. Dros y dair mlynedd nesaf byddwn, trwy raglen o ymgyrchoedd, sesiynau a gweithgareddau hwyliog, yn gweithio gyda theuluoedd gan roi sylw penodol i gyflwyno a chadarnhau arferion iaith yn y cartref.

Ein bwriad yw gwella ein hyfforddiant i staff, a chydweithio gyda phartneriaid allweddol e.e. Mudiad Meithrin, Teuluoedd yn Gyntaf, Gwasanaeth Teulu Cyngor Y Fro, Cymraeg i Oedolion a Dechrau'n Deg, i allu dechrau a chynnal sgysiau am werth dwyieithrwydd a manteision addysg Gymraeg gyda theuluoedd newydd ym Mro Morgannwg.

Hyrwyddir y neges o bwysigrwydd trosglwyddo iaith ymysg rhieni newydd, darpar rieni a'r cyhoedd yn gyffredinol am werth cyflwyno'r Gymraeg gan ddarparu cyfleoedd anffurfiol er mwyn cefnogi hyder unigolion a theuluoedd cyfan i ddatblygu, defnyddio a throsglwyddo'r Gymraeg.

Mae'r gwasanaeth o gynnig cyfleoedd cymdeithasol Cymraeg i deuluoedd wedi cychwyn ers dros 6 mis bellach dan adain y Fenter yn y Fro. Y bwriad dros y dair mlynedd nesa fydd datblygu'r gwasanaeth hamdden hyn er mwyn cynnig y ddarpariaeth mewn sawl ardal yn y Fro.

3. Datblygu Gŵyl Fach y Fro

Bydd Gŵyl Fach y Fro yn parhau i gydweithio gyda Chyngor Bro Morgannwg, Cyngor Celfyddydau Cymru ac Ysgolion Cymraeg y Sir i gynnal gŵyl broffesiynol ac atyniadol i drigolion y Fro fel rhan o amserlen ddigwyddiadau haf Cyngor Bro Morgannwg. Mae'r ŵyl yn adnodd pwysig i'r Gymraeg yn ardal Ynys y Barri dros gyfnod gwyliau'r Haf gan mai Gŵyl Fach y Fro yw'r unig ŵyl Gymraeg sy'n cael ei gynnal ar yr Ynys, a'r unig weithgaredd Gymraeg sydd yn rhan o becyn Digwyddiadau'r Haf Cyngor Bro Morgannwg. Y bwriad o 2016 ymlaen fydd i gydweithio â phartneriaid newydd fydd yn gallu cyfrannu tuag at gynyddu'r nifer o ddigwyddiadau fydd ar gael yn ystod yr ŵyl. Ymysg y partneriaid newydd, mae'n fwriad cydweithio gyda'r Urdd, Llennyddiaeth Cymru, Canolfan Cymraeg i Oedolion (o dan yr endyd newydd), Mudiad Meithrin, a stondinau a chynhyrchwyr lleol er mwyn sicrhau cynnwys cynhwysfawr a newydd i'r Ŵyl.

Gan ein bod yn awyddus i gynyddu'r amserlen o ddigwyddiadau fydd ar gynnig yn ystod Gŵyl Fach y Fro dros y dair blynedd nesa, yn naturiol, bydd y gost o gynnal yr ŵyl yn cynyddu. Ynghyd â chefnogaeth ariannol gan Gyngor Bro Morgannwg a Chyngor y Celfyddydau, rydym am gydlynu pecyn noddwyr ar gyfer y blynyddoedd i ddod er mwyn denu incwm. Mae'n fwriad dros y dair mlynedd nesa i gynyddu'r incwm 15% yn flynyddol. Ynghyd â chynyddu partneriaeth ac incwm un agwedd arall yr hoffwn ddatblygu o 2017 ymlaen fydd creu Gŵyl Ffrinj i'r ŵyl fel bod yr ŵyl yn datblygu'n weithgaredd penwythnos hir yn hytrach na 1 diwrnod.

Yn 2015 daeth dros 1,700 i'r ŵyl, a'r bwriad fydd cynyddu'r niferoedd 10% yn flynyddol.

4. Datblygu'r Sîn Gerddoriaeth Gymraeg – Gigs Bach y Fro

Cyn sefydlu'r Fenter yn 2014, bach iawn o ddigwyddiadau celfyddydol a chyfleoedd cymdeithasol cyfrwng Cymraeg oedd ar gynnig i oedolion y Sir, felly aeth y Fenter ati i greu prosiect Gigs Bach y Fro. Cyfres o nosweithiau celfyddydol Cymraeg o amgylch Bro Morgannwg yw Gigs Bach y Fro er mwyn datblygu'r Sîn Gerddoriaeth a Chelfyddydau Cymraeg yn yr ardal. Cyfuniad o 6 gig y flwyddyn sydd wedi eu lleoli yn bwrpasol mewn ardaloedd gwahanol bob tro (Y Barri, Y Bontfaen a Phenarth am yn ail). Mae'r elfen teithiol hwn yn sicrhau bod y gynulleidfa'n eang ac amrywiol, a'n cynyddu'r nifer o bartneriaid rydym yn cydweithio â nhw. Mae'r prosiect wedi llwyddo i ateb y galw am raglen o ddigwyddiadau celfyddydol Cymraeg ym Mro Morgannwg, yn ogystal â chynyddu ymwybyddiaeth/gwybodaeth y gynulleidfa am gerddoriaeth a chelfyddyd Cymraeg ar lefel leol.

Ein bwriad dros y dair mlynedd nesaf fydd i barhau i gynnal a datblygu brand a chynulleidfa Gigs Bach y Fro. Bydd y Fenter yn parhau i gynnal y pecyn o 6 digwyddiad y flwyddyn i oedolion, ond ynghyd â hyn yn ystod 2016 - 2019 ein bwriad fydd ychwanegu 1 gig Deuluol i'r prosiect ac 1 gig leuencid. Drwy'r gweithgareddau a chynulleidfa ychwanegol hyn rydym yn hyderus o ddenu 500+ o bobl yn ymwneud â chelfyddydau Cymraeg yn y Fro.

5. Datblygu ein rhwydweithiau digidol i ddenu cynulleidfa oedd newydd

Mae'n bwysig fod yr iaith Gymraeg yn cael lle amlwg ym myd technoleg er mwyn hwyluso'r Gymraeg ym mhob agwedd o fywyd i bobl o bob oed. I fanteisio ar y datblygiadau parhaus, rhaid i ni sbarduno syniadau newydd a hyrwyddo gwasanaethau'r Fenter ar draws nifer o blatfformau technoleg a chyfryngau digidol Cymraeg.

Mae eisoes dros 1,000 o unigolion wedi cofrestru ar fas-data e@chlysur - gwasanaeth e-bost sy'n hyrwyddo gweithgareddau a digwyddiadau cymdeithasol trwy gyfrwng y Gymraeg yn y Fro. Y gwasanaeth hwn yw'r brif ffynhonnell o hyrwyddo gwasanaethau, nid yn unig i ni fel Menter ond i nifer o sefydliadau a chymdeithasau eraill yn y Sir. Trwy osod targed uchelgeisiol o gyrraedd 2,500 o danysgrifwyr erbyn 2019, gallwn sicrhau bod y Gymraeg yn cyrraedd cynulleidfa oedd newydd.

Gwelwn fod y gan y Fenter rôl bwysig hefyd i hyrwyddo gwasanaethau Cymraeg - yn genedlaethol ac yn lleol. Yn ystod 2017, ein bwriad fydd cydweithio gyda Menter Caerdydd i greu Ap Ffônlyfr - cyfeirlyfr o unigolion a chwmnïau sy'n cynnig gwasanaethau Cymraeg yng Nghaerdydd a'r Fro. Y bwriad yw datblygu'r gwasanaeth hwn yn un digidol er mwyn medru cyrraedd mwy o gwsmeriaid a chreu gweithlu sy'n medru cynnig gwasanaeth trwy gyfrwng y Gymraeg ym Mro Morgannwg.

Bydd y Fenter dros y dair mlynedd nesa yn parhau i gydlynu cynnwys Cymraeg misol ym mhapur y Glamorgan Gem sydd hefyd yn cael ei hyrwyddo ar-lein. Y Glamorgan Gem yw papur cymunedol mwyaf Bro Morgannwg, gyda 46,000 o gopïau o'r papur yn cael eu dosbarthu am ddim i gartrefi, gweithleoedd a manau cyhoeddus ar draws y Sir yn wythnosol, a chopi electronig hefyd ar gael i'w ddarllen ar eu gwefan. Gyda chylchrediad mor eang, mae'r tudalennau Cymraeg yma yn fodd effeithiol iawn o hyrwyddo a chodi ymwybyddiaeth o'r Gymraeg ar draws y Sir drwy rwydweithiau digidol a phrint, gan sicrhau bod cynnwys Cymraeg yn cael lle teilwng yn y wasg leol. Ar hyn o bryd, mae tudalennau Cymraeg y papur yn ymddangos ar ddydd lau cyntaf pob mis. Y bwriad erbyn 2019 fydd sicrhau cynnwys Cymraeg a thudalennau wythnosol yn y papur ar-lein ac ar brint.

Dangosyddion Perfformiad Allweddol

Mae Pwyllgor Rheoli Menter Bro Morgannwg wedi cytuno ar amryw o Ddangosyddion Perfformiad Allweddol a fydd o gymorth i'r Fenter ddeall i ba raddau rydym yn llwyddo i gyflawni ein hamcanion. Dros y dair mlynedd nesaf, byddwn yn monitro hyn drwy gasglu data rheolaidd ar y niferoedd sy'n mynychu neu'n ymwneud â'r Gymraeg dan weinyddiaeth Menter Bro Morgannwg.

Dangosyddion: Y Teulu

	Nifer o weithgareddau	Cyfanswm Nifer o fynychwyr
Gweithgareddau wythnosol a drefnir i deuluoedd	5	100 35 (oedolyn) 65 (plentyn)
Ymgyrchoedd ymwybyddiaeth iaith a phwysigrwydd dwyieithrwydd i deuluoedd	5	90
Gweithgareddau achlysurol a drefnir i deuluoedd	4	200 o deuluoedd

Dangosyddion: Plant a Phobl Ifanc

	Nifer o weithgareddau	Nifer o fynychwyr
Gweithgareddau Gofal i blant yn ystod gwyliau'r ysgol	5	500
Gweithgareddau wythnosol cymunedol celfyddydol i blant	2 (yr wythnos)	50

Dangosyddion: Y Gymuned

	Nifer o weithgareddau	Nifer o fynychwyr
Gweithgareddau cymdeithasol wythnosol i Oedolion	4	50
Cynnal a datblygu Gŵyl Fach y Fro	18	2000
Sefydlu Pwyllgor Ardal	1	6
Cynnal Gigs Bach y Fro	6	300

Dangosyddion: Y Gweithle

	Nifer	Cyrhaeddiad
Ymgyrch Arwyddion Dwyieithog	1	50

Dangosyddion Seilwaith

	Nifer o gyfleoedd	Nifer o fynychwyr
Cynnwys Cymraeg ym mhapur lleol y Fro	2 tudalen y mis	3,000 o ddarllenwyr
Hyrwyddo technoleg cyfrwng Cymraeg e.e. facebook/microsoft	2 ymgyrch	400

“O’n i ddim yn siŵr os byddai Amser Stori yn rhy hen i’r baban achos dim ond 9 mis yw hi, ond ers mynd i’r sesiwn gyntaf yn mis Medi da ni heb gollu un wythnos. Mae fy merch fach wrth ei bodd ac mae Ceri mor ddifyrrus ac yn gwneud pob cymeriad i ddod yn fyw achos bod ’na ysgol Gymraeg newydd yn Llanilltud Fawr dwi’n teimlo bod grŵp fel hyn yn amhrisiadwy i’r ardal.”

Cynulleidfa Darged

Yn ôl canlyniadau Cyfrifiad 2011 mae bron 14,000 o siaradwyr Cymraeg yn Y Fro – cynnydd bach ers Cyfrifiad 2001. Mae'r twf yn y niferoedd o siaradwyr Cymraeg ym Mro Morgannwg yn ddeillio'n rhannol o'r cynnydd yn y ddarpariaeth addysg trwy gyfrwng y Gymraeg. Erbyn heddiw mae 7 o ysgolion cyfrwng Cymraeg Cynradd ac 1 Uwchradd.

Mae cysylltu a chynnig gwasanaethau i deuluoedd yn rhan bwysig o'n gwaith. Mae'r galw presennol am addysg feithrin Cymraeg yn dal i gynyddu ac ym Mro Morgannwg yn unig mae 7 o Gylchoedd Meithrin a 4 grŵp Ti a Fi. Yn aml, dyma'r gwasanaethau sy'n gyswllt cyntaf i nifer o rieni di-Gymraeg â'r iaith a'r diwylliant.

Mae Canolfan Cymraeg i Oedolion Caerdydd a'r Fro wedi gweld cynnydd yn y nifer o oedolion sy'n dysgu Cymraeg. Yn 2014/15, roedd 2599 o ymrestriadau a 256 o gyrsgiau ar gynnig yng Nghaerdydd a'r Fro.

Mae codi ymwybyddiaeth, newid agweddau a chryfhau statws a phroffil yr iaith yn rhan annatod o'n gwasanaeth ac felly mae'r gynulleidfa ddi-Gymraeg hefyd yn un sydd angen eu targedu, a thrwy ddigwyddiadau fel Gŵyl Fach Y Fro, Boreau Coffi i Ddysgwyr a Gigs Bach y Fro, gallwn dorri ffiniau a chreu cysylltiadau pwysig i ni ymysg y gynulleidfa darged hon.

Partneriaid Allweddol

Mae'n gynyddol bwysig gweithio gydag eraill i ddatrys problemau, a diwallu anghenion cymunedau. Mae gweithio gyda phartneriaid lleol a chenedlaethol yn hanfodol i ddatblygiad yr iaith Gymraeg yn y Fro. Rydym yn cydweithio'n agos gyda dros 25 o gyrff o'r sectorau cyhoeddus a phreifat a'r trydydd sector er mwyn cyflawni ein hamcanion yn flynyddol. Rydym yn cydweithio'n agos gyda phartneriaid craidd Llywodraeth Cymru yn ein meysydd craidd er mwyn gwireddu prif amcanion 'iaith fyw: iaith byw'.

Mae'r Fforwm Iaith yn cwrdd yn chwarterol a'n cael ei gadeirio gan y Fenter. Mae'r Fforwm Iaith yn ffynhonnell bwysig o ran trafod, cydweithio a chynllunio tua'r dyfodol gyda phartneriaid craidd a sefydliadau eraill sy'n gweithio trwy gyfrwng y Gymraeg er mwyn rhannu arferion da, sicrhau effeithiolrwydd gwasanaethau ac osgoi dyblygu gwaith.

Mae gan pob partner rôl bwysig i'w chwarae i sicrhau llwyddiant i wasanaethau Cymraeg yn y Fro er mwyn i ni allu cystadlu gyda'r farchnad ddi-Gymraeg a sicrhau darpariaeth o'r safon uchaf ar gyfer trigolion y Sir. Trwy rannu arbenigedd a sicrhau cysondeb a thryloywder, gallwn gyfrannu i wasanaethau Cymraeg yn y meysydd Gwasanaeth, Marchnata, Hyfforddi, Cyllido, Staffio a Hyrwyddo.

Mae Menter Bro Morgannwg yn gweithio mewn partneriaeth gyda;

- Awdurdod Lleol a chyrrff cyhoeddus sy'n dyrannu grantiau
 - Mudiadau eraill sy'n hyrwyddo'r Gymraeg
 - Sector Breifat
 - Y Gymuned



Cynllun Marchnata

Prif fwriad y cynllun marchnata yw codi ymwybyddiaeth o waith a gwasanaethau Menter Bro Morgannwg i wireddu ein datganiad cenhadaeth i...

“Hyrwyddo ac ehangu’r defnydd o’r Gymraeg ar lefel gymunedol ym Mro Morgannwg, gan sicrhau bod yr iaith yn dod yn rhan ganolog o fywyd yn y Fro, a bod pob trigolyn yn rhannu’r cyfrifoldeb am ei dyfodol a’i ffyniant.”

Bydd blaenoriaethau’r cynllun yn newid yn rheolaidd yn dibynnu ar yr amserlen flynyddol o weithgarwch, a byddwn yn ei ddiweddarau ac addasu yn ôl yr angen.

Rhan-ddeiliaid

- Llywodraeth Cymru
- Cyngor Bro Morgannwg
- Cymunedau
- Ysgolion Cymraeg (Cynradd ac Uwchradd)
- Mentrau Iaith Cymru

Partneriaid

Mae Menter Bro Morgannwg yn gweithio gyda dros 25 o bartneriaid lleol a chenedlaethol. Ein prif bartneriaid yw -

- Cyngor Bro Morgannwg
- Urdd Gobaith Cymru
- Cyngor Celfyddydau Cymru
- Coleg Caerdydd a’r Fro
- Mudiad Meithrin
- Aelodau Fforwm Iaith y Fro

Cynulleidfa Darged

Lleoliad: Lleol (Pob ardal Y Fro)
Cenedlaethol

Oedran: O’r Crud i’r Bedd

Gwasanaethau Menter Bro Morgannwg

Mae holl wasanaethau Menter Bro Morgannwg yn cyd-fynd â Datganiad Cenhadaeth a Strategaeth Iaith Gymraeg Llywodraeth Cymru ‘Iaith fyw: iaith byw’ -

Y Gymuned / Teulu / Gweithle / Plant a Phobl Ifanc / Gwasanaethau Cymraeg / Seilwaith

- Gŵyl Fach y Fro
- Cyrsiau Hamdden i Oedolion
- Gwasanaethau i deuluoedd a phlant cyn-ysgol
- Gwasanaethau Cymunedol
- Gwasanaethau Gwyliu Gofal Plant

e@chlysur
You Tube
Pobl Y Fro
Radio Cymru

Facebook
Gwefan
Y Gem
Radio Wales

Twitter
Tafenni
Papurau Cenedlaethol

Instagram
Posteri
S4C

- e-chlysur: Aelodaeth o 1000 sy'n derbyn cylchlythron dyddiol am ddiwyddiadau yn Y Fro.
- Gwefan Menter Bro Morgannwg: Ar gyfartaledd mae 2,513 o ymweliadau tudalen y mis, a chyfartaledd o 1,039 o ymwelwyr
- 394 o ddilynwyr ar Facebook
- 620 o ddilynwyr Twitter
- Argraffu Rhaglen Weithgareddau Chwarterol – Dosbarthu 4,000 o gopïau tair gwaith y flwyddyn

26 - THE GEM

www.facebook.com/glumorgannwg • www.twitter.com/gem_news

Thursday April 9th, 2015

MENTER IAI'R BRO MORGANNWG

LLAIS LLEOL - BETHAN ELFYN

PA ardal o'r Fro ydych chi'n byw?

Rheolwr Ffôn Iddigolion Penarth, Bethan Elfyn, yn atgweithio gyda'r Menter Bro Morgannwg i helpu pobl yn ddi-ddiriedolaeth i gael gwaith a sefylltiroedd.

Ydych chi'n gweithio'n ddilys?

Bethan Elfyn yn gweithio'n ddilys fel Rheolwr Ffôn Iddigolion Penarth. Yn ddi-ddiriedolaeth, mae'n helpu pobl i gael gwaith a sefylltiroedd.

Ydych chi'n gweithio'n ddilys?

Bethan Elfyn yn gweithio'n ddilys fel Rheolwr Ffôn Iddigolion Penarth. Yn ddi-ddiriedolaeth, mae'n helpu pobl i gael gwaith a sefylltiroedd.

Diwrnod Cymraeg i'r Teulu

YTRIED i Fawrth nodi diwrnod Cymraeg i'r Teulu. Mae'n ddiwrnod i nodi'r cyswllt rhwng y teulu a'r iaith. Mae'n ddiwrnod i nodi'r cyswllt rhwng y teulu a'r iaith.

Arwyddion Ar Agor/Ar Gau

MA'r Menter Bro Morgannwg yn gweithio'n ddilys fel Rheolwr Ffôn Iddigolion Penarth. Yn ddi-ddiriedolaeth, mae'n helpu pobl i gael gwaith a sefylltiroedd.

ARGYFWNG, OBSEIWN A LWC - GOLGW AR FYD MERCHED ARLOESOL

CYMRUWYDIO a'r ystyrwyd, mae'n ddiwrnod i nodi'r cyswllt rhwng y teulu a'r iaith. Mae'n ddiwrnod i nodi'r cyswllt rhwng y teulu a'r iaith.

Mynd am dro yn y Fro gyda Dai Lingual

BYDDO yn 'dau' yn ddiwrnod i nodi'r cyswllt rhwng y teulu a'r iaith. Mae'n ddiwrnod i nodi'r cyswllt rhwng y teulu a'r iaith.

Clybiau

MA'r Menter Bro Morgannwg yn gweithio'n ddilys fel Rheolwr Ffôn Iddigolion Penarth. Yn ddi-ddiriedolaeth, mae'n helpu pobl i gael gwaith a sefylltiroedd.

Merched y Wawr

BYDDO yn 'dau' yn ddiwrnod i nodi'r cyswllt rhwng y teulu a'r iaith. Mae'n ddiwrnod i nodi'r cyswllt rhwng y teulu a'r iaith.

Calendr

BYDDO yn 'dau' yn ddiwrnod i nodi'r cyswllt rhwng y teulu a'r iaith. Mae'n ddiwrnod i nodi'r cyswllt rhwng y teulu a'r iaith.

Adran Addysg Gydol Oes Cymor Bro Morgannwg

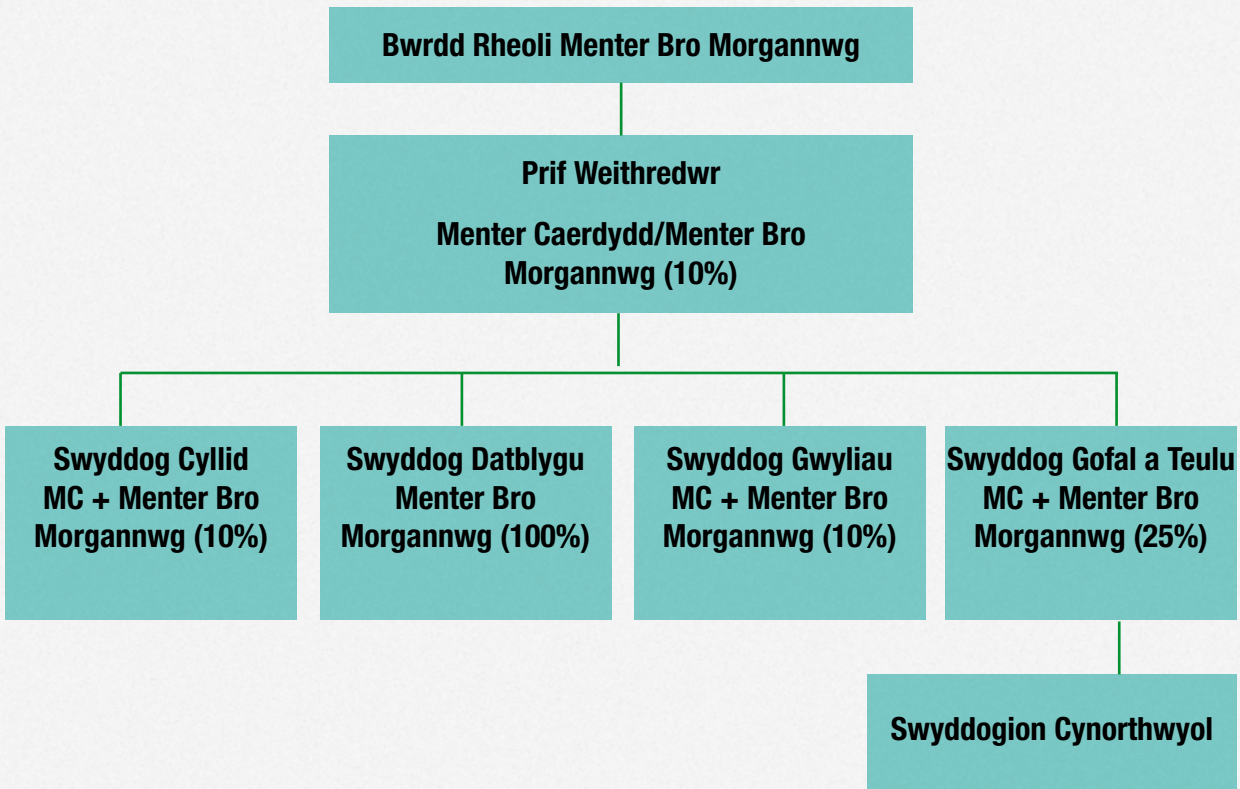
CYMRUWYDIO a'r ystyrwyd, mae'n ddiwrnod i nodi'r cyswllt rhwng y teulu a'r iaith. Mae'n ddiwrnod i nodi'r cyswllt rhwng y teulu a'r iaith.

Cymrodion y Barri

BYDDO yn 'dau' yn ddiwrnod i nodi'r cyswllt rhwng y teulu a'r iaith. Mae'n ddiwrnod i nodi'r cyswllt rhwng y teulu a'r iaith.

Twitter: @MIBroMorgannwg • Facebook: Menter Bro Morgannwg • Ffôn: (029) 20689888 • www.menterbromorgannwg.org

Strwythur Staff Menter Bro Morgannwg



Mae nifer o staff Menter Bro Morgannwg yn staff craidd Menter Caerdydd sy'n rhannu eu hamser er mwyn creu gwasanaethau yn y Fro. Dynodir mewn cromfachau amser pob swyddog i'w gwaith ar ran Menter Bro Morgannwg.

Cynllun Gweithredol

Camau Gweithredu	Dyddiad Cwblhau
Maes: Teulu	
Cynnal sgwrs efo 90 o rieni er mwyn codi eu hymwybyddiaeth a rhoi gwybodaeth am gyfleoedd i ddefnyddio'r Gymraeg yn ystod 5 o ddigwyddiadau.	2016 - 19
Cynnal 3 o gyfarfodydd gyda Gwasanaethau Gwybodaeth i Deuluoedd y Sir er mwyn adnabod cyfleoedd i gydweithio.	2016 - 19
Cynnal mewn partneriaeth, 9 o weithgareddau cymdeithasol i 300 o deuluoedd.	2016 - 19
Maes: Plant a Phobl Ifanc	
Parhau i drefnu 9 wythnos o Gynlluniau Gofal Cymraeg yn y Sir fydd yn denu 500 o blant i ymwneud â'r gwasanaeth.	2016 - 19
Datblygu 1 Cynllun Gofal newydd i blant 4 – 11 oed yn ardal Penarth fydd yn denu 350 o blant i ymwneud â'r gwasanaeth.	2016 - 19
Sefydlu a chynnal 2 weithgaredd cymunedol celfyddydol i blant 4 – 13 oed yn Y Barri fydd yn denu 50 o blant yn wythnosol.	2016 - 19
Maes: Y Gymuned	
Mewn partneriaeth â Chyngor Bro Morgannwg, trefnu 4 cwrs hamdden wythnosol i oedolion yn y Sir fydd yn denu 50 i ymwneud â'r gwasanaethau yn wythnosol.	2016 - 19
Cydweithio â Chyngor Bro Morgannwg a 12 o bartneriaid y Sir er mwyn datblygu Gŵyl Fach y Fro fydd yn cynnwys 18 o ddigwyddiadau unigol yn ystod yr ŵyl fydd yn denu dros 2,000 o gynulleidfa.	2016 - 19
Sefydlu 1 Pwyllgor Ardal yn Llanilltud Fawr fydd yn denu 6 o aelodau ac yn cydlynu 5 o ddigwyddiadau'r flwyddyn.	2016 - 19

Mewn partneriaeth â Chyngor Celfyddydau Cymru parhau i gydlynu Gigs Bach y Fro fydd yn cynnwys 6 digwyddiad y flwyddyn fydd yn denu 300 o gynulledifa.	2016 - 19
Parhau i gynnal 12 sesiwn cymdeithasol anffurfiol i Ddysgwyr yn y Fro fydd yn denu 180 o bobl.	2016 - 19
Maes: Y Gweithle	
Cydlynu 1 ymgyrch codi ymwybyddiaeth am fanteision dwyieithrwydd i fusnesau bach y Fro fydd yn targedu 50 o fusnesau	2016 - 19
Maes: Y Seilwaith	
Parhau i gydweithio gyda 6 o wirfoddolwyr er mwyn cydlynu cynnwys Cymraeg misol i bapur cymunedol Y Gem (2 dudalen y mis) fydd yn cyrraedd 3,000 o ddarllenwyr.	2016 - 19
Cynnal 2 ymgyrch fydd yn hyrwyddo technoleg cyfrwng Cymraeg e.e. rhyngwyneb facebook/Microsoft i 400 o bobl ifanc y Fro.	2016 - 19



Rhagolwg Incwm a Gwariant 2016 - 2019

INCWM	2016/17	2017/18	2018/19
Llywodraeth Cymru	60000	61800	63654
Cyngor Celfyddydau Cymru	11000	11330	11670
Cyngor Bro Morgannwg	10000	50300	60609
Incwm	15000	15450	15914
CYFANSWM INCWM	96000	138880	151847

GWARIANT	2016/17	2017/18	2018/19
Costau Swyddfa	10000	14300	14609
Cyflogau Swyddfa	56011	87691	99422
Gwariant Gweithgareddau	26861	31667	34497
Yswiriant	1128	1162	1197
Marchnata	2000	2060	2122
CYFANSWM GWARIANT	96000	138880	151847

“Neis clywed mwy o Gymraeg ar Ynys y Barri!”

